

Analyzing The Components Affecting the Quality Improvement of The Urban Landscape and Their Type of Response in The Urban Street Facades; Case Study: North-South Corridor of Kermanshah Metropolis

Mojtaba Lorzangeneh

PHD. Candidate in Urbanism, Faculty of Architecture and Urban Planning, Art University of Isfahan, Isfahan, Iran. Lecturer in Urbanism, Faculty of Engineering, Razi University, Kermanshah, Iran.

(Corresponding Author). m.lorzangeneh@au.ac.ir

Hadi Ebadi

Assistant professor of Urban planning, Faculty of Engineering, Razi University, Kermanshah, Iran.

arc.ebadi@gmail.com

Elham Rezaei Kamran

Master of Architecture, Faculty of Engineering, Razi University, Kermanshah, Iran.

elhamrezaei6066@gmail.com

Sayeh Omidvari

Master of Architecture, Faculty of Art and Architecture, Yazd University, Yazd, Iran.

Sayehomidvari20@gmail.com

Sadegh Koulivandi

Assistant professor of Architecture, Faculty of Engineering, Razi University, Kermanshah, Iran.

s.koulivandi@razi.ac.ir

Abstract

The urban landscape is one of the city's key structural features. Urban street facades contain the visible parts of buildings, facades, and other items; thus, it is essential to consider their quality and influence on people and the environment. A wide variety of components are considered in order to improve the quality of the urban environment; nevertheless, the most pressing issue is a lack of attention to the components based on how to respond in the Urban Facades area. In this respect, the primary purpose of the current study is to evaluate and explain the components that influence the quality level of the urban landscape, as well as to investigate the response type of these components in the city's urban facades and their significance. Meanwhile, the North-South Corridor of Kermanshah city has been chosen as the case study for the research. The current study is designed with an applied goal and a descriptive-analytical research approach. Furthermore, the data gathering approach is based on field and desk research, and data analysis tools include



Keywords: Urban Landscape, Urban Street Facades, Contextual Facade, Structural Equation Modeling, Kermanshah Metropolis

Progress and development of Kermanshah province

Kermanshah Management and Planning Organization, 2024, Vol. 3, No. 4, pp 1-27.

Received: 27/02/2023 - **Accepted:** 30/09/2024

واکاوی مؤلفه‌های مؤثر بر ارتقاء کیفی منظر شهر و نوع پاسخ‌دهی آنها در جداره‌های خیابان‌های شهری؛ مورد پژوهی: کریدور شمالی جنوبی کلانشهر کرمانشاه

مجتبی لorzنگنه

پژوهشگر دکتری شهرسازی، دانشگاه هنر اصفهان، استاد مدعو شهرسازی، دانشگاه رازی، کرمانشاه، ایران.

m.lorzangeneh@au.ac.ir (نویسنده مسئول)

هادی عبادی

استادیار شهرسازی، گروه معماری، دانشکده فنی، دانشگاه رازی، کرمانشاه، ایران.

arc.ebadi@gmail.com

محمد رضا حقی

استادیار شهرسازی، گروه معماری، دانشکده فنی، دانشگاه رازی، کرمانشاه، ایران.

mr.haghi@razi.ac.ir

جواد گودینی

استادیار معماری، گروه معماری، دانشکده فنی، دانشگاه رازی، کرمانشاه، ایران.

j.goudini@razi.ac.ir

الهام رضائی کامران

کارشناسی ارشد معماری، دانشگاه رازی، کرمانشاه، ایران.

elhamrezaei6066@gmail.com

سایه امیدواری

کارشناسی ارشد معماری، دانشگاه یزد، کرمانشاه، ایران.

Sayehomidvari20@gmail.com

صادق کولیوندی

عضو هیات علمی گروه معماری، دانشکده فنی، دانشگاه رازی، کرمانشاه، ایران.

s.koulivandi@razi.ac.ir

چکیده:

منظر شهری از عناصر اصلی سازنده‌ی شهر به‌شمار می‌آید. جداره‌های خیابان‌ها شامل بخش قابل‌رویت ساختمان‌ها، نماها و دیگر متعلقات آن‌اند که توجه به کیفیت و تأثیرگذاری‌شان بر فرد و محیط از اهمیت بالایی برخوردار است. طیف وسیعی از مؤلفه‌ها به‌منظور ارتقاء کیفی منظر شهری مورد توجه قرار می‌گیرند؛ اما مساله مهم، کم‌توجهی نسبت به مؤلفه‌های مبتنی بر چگونگی پاسخ‌دهی در بخش جداره‌های خیابان‌هاست. در همین راستا، مهم‌ترین هدف پژوهش حاضر، واکاوی و تبیین مؤلفه‌های تأثیرگذار بر سطح کیفی منظر شهری و بررسی نوع پاسخ‌دهی این مؤلفه‌ها در بخش جداره‌های خیابان در شهر و میزان اهمیت‌شان است. در این میان کریدور شمالی جنوبی کلانشهر کرمانشاه به‌عنوان نمونه مطالعاتی پژوهش انتخاب شده است. پژوهش حاضر بر اساس هدف از نوع کاربردی و به لحاظ روش پژوهش توصیفی-تحلیلی است. همچنین، روش گردآوری اطلاعات مبتنی بر مطالعات میدانی و کتابخانه‌ای است و از ابزارهایی همچون پرسشنامه و نرم‌افزارهای SPSS و Amos Graphics جهت تحلیل داده‌ها استفاده شده است. یافته‌های پژوهش حاکی از آنست که در بخش منظر شهری اهدافی دنبال می‌شود که مؤلفه‌های ساختاری این اهداف شامل ابعاد بصری-زیبایی‌شناختی، معنایی-ادراکی، عملکردی-فعالیتی، زیست‌محیطی، حس مکان و کارکردی است که هر یک شامل معیارها و شاخص‌های مهمی‌اند. همچنین، مولفه‌ی عینی با بارعاملی ۰/۹۲۸ نسبت به مؤلفه ذهنی با بارعاملی ۰/۹۱۱ موثرتر بر جداره زمینه‌گرای شهری است. دستاورد نهایی پژوهش، نیز معرفی چهار مؤلفه در ابعاد کالبدی، ادراکی، کارکردی و زیبایی‌شناسی به‌منظور ارتقاء کیفی منظر شهری در جداره‌هاست. همچنین، پیشنهاد می‌گردد از آنجا که منظر شهر در یک کلیت رابطه‌ای دوسویه میان ابعاد ذهنی و عینی برقرار می‌سازد با تمرکز بیشتر بر ابعاد و معیارهای مولفه عینی و ذهنی، منظر شهری را در کلانشهر کرمانشاه ارتقا بخشید.

کلیدواژه‌ها: منظر شهری، جداره‌های خیابان شهری، جداره زمینه‌گرا، مدل‌سازی معادلات ساختاری، کلانشهر کرمانشاه

سازمان مدیریت و برنامه‌ریزی استان کرمانشاه

فصلنامه پیشرفت و توسعه استان کرمانشاه، دوره ۳، شماره ۴، ص ۱-۲۷

تاریخ پذیرش: ۱۴۰۳/۰۷/۰۹

تاریخ ارسال: ۱۴۰۲/۱۲/۰۸

۱- مقدمه

امروزه مسئله نما و جداره‌های خیابان شهری و عدم هماهنگی آنها در گستره شهرها و کلانشهرهای ایران، به بحران بزرگی در زمینه منظر شهری تبدیل شده است. شهروندان به‌مثابه عنصر اول مواجهه با شهر نقش مهمی در تأثیر و تأثرات آن دارند. آنچه مبرهن است منظر نیز به‌مانند دیگر پدیده‌های این جهانی، پدیداری است که در طول زمان خود را در بستر کالبدی (منظر عینی) و ساحت روان انسان‌ها (منظر ذهنی) حک می‌کند و در سیر تاریخی مکان‌مند و معنادار می‌گردد.

اولین تصویر ذهنی از یک شهر، از منظر خیابان‌های آن است که اساساً سطح انسان و پدیده شهر را تعیین می‌کند (جدی، ۱۳۹۵). منظر شهری، دانش شناخت مفهوم شهر نزد شهروندانی است که در طول تاریخ در آن زیسته و با کالبد طبیعی و مصنوع محیط ارتباط معنایی برقرار کرده‌اند که در تداوم حیات معقول آنها نقش اساسی دارد (کریمی و همکاران، ۱۴۰۲: ۷۲). اساساً شهرها به‌مثابه کامل‌ترین و پیچیده‌ترین شکل اسکان آدمی، بارزترین جلوه‌گاه ارزش‌ها و شرایط اجتماعی، اقتصادی و تاریخی ساکنین خود به‌شمار می‌روند. همچنین، دائماً در معرض عوامل مختلف کالبدی، اقتصادی، اجتماعی و فرهنگی کلیت خود را سامان می‌بخشند (ابراهیمی و غفاری^۱ ۲۰۱۶). در این میان منظر را در سه‌گانه منظر عینی شهر، منظر ذهنی شهر و منظر عاطفی شهر تکوین می‌دهد (گلکار، ۱۳۸۵: ۳۸). به‌همین علت، تدوین چارچوب نظری برای بدنه‌های شهری خود دارای اهمیتی خاص است و باید متناسب با زمینه، شرایط فیزیکی و با توجه به نوع کاربری صورت پذیرد (خاک زند و همکاران، ۱۳۹۳، ۲۳-۱۵).

در وضعیت حاضر، سؤالی که مطرح می‌شود آنست که به‌منظور مرتفع‌ساختن این بحران چه اقدامی می‌توان انجام داد. محتمل است که بهترین راه‌حل برای آن شناخت دقیق اهداف منظر شهری و مؤلفه‌های مؤثر بر ارتقاء کیفیت منظر شهری و همچنین نوع پاسخ‌دهی آنها در جداره‌هاست، چراکه منظر شهری از تأثیرگذارترین موارد بر حس خوشایندی و لذت و رفع نیازهای شهروندان است. بنابراین، با شناخت دقیق و بررسی مؤلفه‌های مؤثر می‌توان به سطحی از جداره‌های خیابان شهری دست یافت که بهترین پاسخ‌دهی به نیازهای شهروندان را در پی داشته باشند. در همین راستا مهم‌ترین هدف پژوهش حاضر، واکاوی و تبیین مؤلفه‌های تأثیرگذار بر سطح کیفی منظر شهر و بررسی نوع پاسخ‌دهی این مؤلفه‌ها در بخش جداره‌های خیابان‌های شهری و میزان اهمیت آنهاست. همچنین، نمونه مطالعاتی پژوهش نیز کریدور شمالی-جنوبی کلانشهر کرمانشاه؛ از میدان تاق‌بستان تا میدان فردوسی است.

۲- سؤالات پژوهش

- ✓ مؤلفه‌های مؤثر بر ارتقای کیفی منظر شهری کدام‌اند؟
- ✓ میزان اهمیت هر یک از مؤلفه‌های استخراج شده منظر شهری در پاسخ‌دهی‌شان بر ارتقای کیفی جداره‌های خیابان‌های شهری به چه میزان است؟
- ✓ چگونه می‌توان با توجه به مؤلفه‌های مؤثر بر ارتقای منظر شهری، جداره‌های شهری باکیفیت‌تر ایجاد کرد؟

۳- پیشینه پژوهش

مطالعات داخلی و خارجی فراوانی با بهره‌گیری از روش‌های مختلف، اقدام به ارزیابی و تحلیل جداره‌های شهری با کیفیت صورت گرفته است که هر یک در جایگاه خود و با توجه به محدوده مورد بررسی، ارتقای کیفی جداره‌های منظر شهری و معیارهای پاسخده جداره‌های شهری و تأثیرشان بر سرزندگی و پویایی شهر و ساکنین را بررسی کرده‌اند. دستورالعمل‌های طراحی خیابان‌های شهری می‌تواند بر دو نوع تأثیر مثبت احتمالی متمرکز شود: در رویکرد عرضه‌محور، عرض پیاده‌رو و طراحی با نیازها و فعالیت‌های عابر پیاده مطابقت دارد. هر مکان خاص در رویکرد تقاضا‌محور، پیاده‌روهای وسیع‌تر و جذاب‌تر از جمله فضایی برای حرکت عابران پیاده و فعالیت‌های مکانی را می‌توان بر اساس شواهد علمی در مناسب‌ترین مکان‌ها فراهم کرد و در نتیجه مردم را به آمدن و ماندن در خیابان‌ها و حمایت از شهرها و خیابان‌های پر جنب و جوش دعوت کرد (گریک و همکاران^۱، ۲۰۲۱: ۱۳) در ادامه در جدول شماره ۱ اهم پژوهش‌های مرتبط با مقاله حاضر آورده شده است.

جدول ۱. مطالعات داخلی و خارجی مرتبط با موضوع پژوهش

پژوهشگران / سال	عنوان پژوهش	یافته‌ها و نتایج
ظریف‌پور لنگرودی و همکاران (۱۴۰۱)	بررسی نماهای خیابان‌های شهری از منظر ادراک شهروندان (نمونه موردی: پیاده راه ۱۵ خرداد، تهران)	در این پژوهش به بررسی نماهای خیابان‌های شهری از منظر ادراک شهروندان پرداخته شده است. نتایج نشان می‌دهد که مؤلفه‌های تأثیرگذاری، وحدت، هماهنگی، دلبستگی به مکان، تنوع و جذابیت دارای ارتباط معنادار و با تأثیر مستقیم بر مؤلفه ادراک‌پذیری در محور شهری ۱۵ خرداد است.
طلایی و همکاران (۱۴۰۰)	مقایسه تطبیقی ویژگی‌های کالبدی جداره‌های شهری (نمونه‌های موردی: راسته بالا و پایین خیابان مشهد و تربیت تبریز)	در این پژوهش با فرض وجود شاخص‌های کالبدی مشترک میان جداره‌های دو خیابان به دنبال یافتن اصول طراحی مشترک میان آنها بودند. چنین نتیجه می‌شود که نماهای این دو جداره (راسته بالا و پایین خیابان مشهد و تربیت تبریز) از منظر خط زمین، شکل و زمینه، عرض قطعات، کنسول، روزنه‌ها، تقسیمات افقی و عمودی، الحاقات، علائم و تابلوها شباهت‌های بسیاری با یکدیگر داشته اما تفاوت کلی آنها در خط آسمان، مصالح، تفاوت در ارتفاع ساختمان‌ها و بالاخص تزئینات‌شان است.
حقگو و ناصری (۱۳۹۹)	بازیابی مؤلفه‌های معنایی مؤثر بر طراحی نماها و جداره‌های شهری در راستای انعکاس احساسات ناظران (محدوده مورد مطالعه منطقه دو تهران)	نتایج این پژوهش نشان می‌دهد هر یک از نماها بر اساس واکنش احساسی که در ناظر ایجاد می‌کند دارای مؤلفه‌های معنایی است که در نهایت راهکارهایی در جهت طراحی مطلوب نماها و جداره‌های شهری مطابق با عوامل معنایی مؤثر در طراحی با توجه به کاربری بنا ارائه می‌گردد.
اسماعیلی و همکاران (۱۳۹۹)	تحلیل و ارزیابی جداره‌های شهری با تأکید بر زیبایی‌شناسی بصری، با	در این پژوهش، تعریفی کلی از منظر عمومی شهر شامل سه دسته مؤلفه بصری-زیبایی شناختی، معنایی-ادراکی و عملکردی-فعالیتی ارائه می‌شود که مؤلفه‌های بصری-زیبایی شناختی خود شامل

<p>دو دسته معیار عینی و ذهنی هستند. عوامل عینی که به سه دسته ذهنی، کالبدی و بصری تقسیم می‌شوند، دربرگیرنده مجموعه عواملی طبیعی و مصنوعی‌اند.</p>	<p>استفاده از روش شبکه بندی (نمونه موردی: خیابان انقلاب سنندج)</p>	
<p>در این پژوهش پس از بررسی عوامل طراحی شهری دخیل در ارزیابی زیبایی‌شناختی محیط‌های نوساز چنین استنتاج شد که محیط‌های نوساز در شهرهایی که ویژگی‌های آن‌ها به دلیل سیاست‌ها و اولویت‌های نئولیبرالی تغییر کرده است، اغلب به‌علت نداشتن کیفیات زیبایی‌شناختی مورد انتقاد قرار گرفته‌اند. نتایج تحلیل‌ها نشان می‌دهد که «شخصیت و هویت»، «طراحی سبز» و «ناسازگاری بین هویت و طراحی» سه عامل مهم مؤثر بر زیبایی‌شناسی رسمی شهری در محیط‌های نوساز هستند.</p>	<p>عوامل مؤثر طراحی شهری در ارزیابی زیبایی‌شناختی محیط‌های تازه‌ساخته شده و کاربست آنها در قانون‌گذاری؛ نمونه موردی: استانبول</p>	<p>Rezafar & Turk (2018)</p>
<p>بررسی کیفیت فضایی در محیط‌های شهری در پیاده‌روی در خیابان‌های دوحه، قطر بیانگر این است که ویژگی‌های کالبدی بر کیفیت طراحی شهری تأثیرگذارند. همچنین، ثابت شد که خوانایی تأثیرگذارترین کیفیت طراحی شهری بر پیاده‌روی است و پس از آن انسجام، پیوند، مقیاس انسانی، تصویرپذیری، پیچیدگی، محفظه، مرتب‌بودن و شفافیت قرار دارند.</p>	<p>بررسی کیفیت فضایی در محیط‌های شهری: ارزیابی قابلیت پیاده‌روی در خیابان‌های دوحه، قطر</p>	<p>Alasadi (2016)</p>
<p>این پژوهش به دنبال شناسایی و ارزیابی مؤلفه‌های سازنده منظر شهری در قالب رویکرد پاسخ‌دهی محیطی و نیز یافتن مؤلفه‌های پاسخ‌دهی به انسان در طراحی منظر شهری است. همچنین، اهداف آن و نیازهای استفاده‌کنندگان محیط در قالب رویکرد پاسخ‌دهی بنا شده است.</p>	<p>شناسایی معیارهای طراحی منظر شهری با رویکرد پاسخ‌دهی محیطی (نمونه موردی: سرای محله جمالزاده)</p>	<p>قره بگلو و همکاران (۱۳۹۵)</p>
<p>در پژوهش موسوی و همکاران ضمن تلاش برای یافتن پاسخ این پرسش که «چگونه می‌توان از مؤلفه‌های مؤثر بر جداره‌های شهری در جهت ارتقای کیفیت زیبایی‌شناسی منظر شهری بهره برد؟» نتایج حاصله نشان داده است که ادراک بصری جداره‌های شهری به‌عنوان عضو تفکیک‌ناپذیر منظر شهری تأثیر چشمگیری بر کیفیت زندگی شهروندان دارد و لازم است که در فرایندهای طراحی با دقت بیشتری بر این بخش از کیفیت‌های بصری-زیبایی‌شناختی پرداخته شود.</p>	<p>ارائه فرایند طراحی جداره‌های شهری در جهت ارتقای کیفیت‌های بصری زیبایی‌شناسی منظر شهری، نمونه موردی: خیابان احمدآباد مشهد</p>	<p>موسوی و همکاران (۱۳۹۵)</p>
<p>در این پژوهش با هدف بررسی ابعاد مختلف تأثیرگذار بر منظر خیابان در جهت خوانش بصری منظر شهری، اقدام به بررسی عوامل تأثیرگذار بر کیفیت منظر شهری کرده‌اند. نتایج حاصل از بررسی این پژوهشگران نشان داده است که تأثیرپذیری ادراکی شهروندان از خیابان‌ها و معاری که نسبت به سایر معابر از عناصر معنادار و نشان‌های بیشتری در جداره‌های خود استفاده کرده‌اند، بیشتر است که همین امر می‌تواند موجب افزایش تعلق و دلبستگی شهروندان به فضای عمومی شهر و افزایش حضورپذیری شهر شود.</p>	<p>تبیین ابعاد مؤثر بر منظر خیابان به منظور ارتقای خوانش کیفی منظر فضاهای شهری همدان</p>	<p>وحدت و همکاران (۱۳۹۴)</p>
<p>در مدلی که گلکار برای مؤلفه‌های سازنده کیفیت طراحی شهری ارائه کرده است، مؤلفه‌ی زیبایی‌شناسی، در کنار دو گروه مؤلفه‌ی عملکردی و زیست‌محیطی از مؤلفه‌های اصلی محیط مصنوعی به‌شمار می‌رود که همین نکته خود از نقش پرقدردن زیبایی‌شناسی در مباحث طراحی شهری حکایت دارد.</p>	<p>مؤلفه‌های سازنده کیفیت طراحی شهری</p>	<p>گلکار (۱۳۸۰)</p>

عطف به بررسی پیشینه‌ی پژوهش‌های داخلی و خارجی مرتبط با موضوع، آنچه مشهود است، آنکه، اهمیت طراحی جداره‌های خیابان شهری و وجود بحران در آن از جنبه‌های مختلف و گسترده‌ای قابل بحث است. با توجه به مطالعات انجام شده، هیچ‌یک از پژوهش‌ها به بررسی همه‌جانبه منظر شهری و مؤلفه‌های بسازنده‌ی آن، چه در بخش جداره‌ها و چه در راستای ارتقای کیفیت محیطی برای پاسخدهی به اهداف مرتبط با آن نپرداخته است. به همین منظور، بررسی اهداف منظر شهری و نوع پاسخدهی آن در بخش جداره‌های منظر شهری و ارائه الگویی مناسب برای افزایش کیفی این بخش در کریدور شمالی جنوبی شهر کرمانشاه امری است که در این پژوهش بر آن تمرکز می‌شود.

۴- روش شناسی پژوهش

این پژوهش با ماهیت کاربردی و روش توصیفی-تحلیلی انجام شده است. عطف به هدف پژوهش در ابتدا با روش اسنادی (کتابخانه‌ای)، مبانی نظری پژوهش که شامل بررسی ادبیات مرتبط با جداره‌های شهری و عناصر سازنده‌ی آن بود تدوین گردید. روش گردآوری اطلاعات در بخش مبانی نظری پژوهش، کتابخانه‌ای - اسنادی (شامل کتب، مقالات و طرح‌های مرتبط با موضوع تحقیق) است و در بخش مطالعات میدانی و کتابخانه‌ای به منظور بررسی و ارزیابی محدوده پژوهش که کریدور شمالی جنوبی کلانشهر کرمانشاه است از روش پیمایشی، مشاهده میدانی، ثبت مطالعات و توزیع پرسشنامه استفاده شده است. همچنین، در این روند متغیرهای مورد بحث در پژوهش شناسایی شدند. سپس در گام بعد، با به کارگیری روش پیمایش (میدانی) متغیرهای کیفی و قابل بررسی در نمونه مطالعاتی پژوهش برداشت شدند. در این مرحله حجم نمونه با توجه به جمعیت کلانشهر کرمانشاه که بیش از یک میلیون نفر است و با به کارگیری فرمول کوکران و لحاظ نمودن خطای ۰/۰۵، ۳۸۴ نفر برآورد شد. پس از توزیع و برداشت تعداد مورد نیاز پرسشنامه با استفاده از نرم افزار SPSS اقدام به تخمین میزان روایی و پایایی پرسشنامه شد. در این بخش آلفای کرونباخ گویه‌های پرسشنامه مطابق (جدول شماره ۲) حاکی از این مطلب است که گویه‌ها استخراج شده از مبانی نظری (مرحله مطالعاتی اول) از معناداری منطقی برخوردارند. مضاف بر آن، پایایی پرسشنامه طبق (جدول شماره ۳) با مقدار آلفای کرونباخ ۰/۸۸۰ نشان دهنده مقدار مطلوبی است.

جدول شماره ۲. ضرایب آلفای کرونباخ محاسبه شده برای پایایی متغیرها

آمار قابلیت اطمینان		
متغیر	تعداد گویه	آلفای کرونباخ
شاخص عینی	۱۵	۰/۸۲۰
شاخص ذهنی	۱۰	۰/۸۱۰

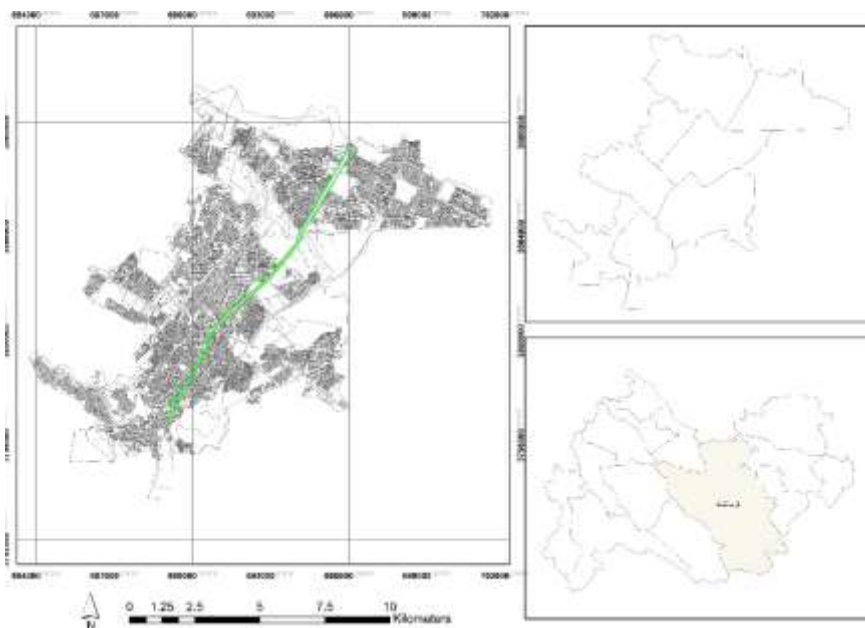
به منظور سنجش متغیرهای وابسته پژوهش حاضر، از مدل معادلات ساختاری استفاده شد. در مدل ترسیم شده متغیرهای وابسته شاخص‌های ذهنی و عینی به عنوان عناصر سازنده جداره‌های شهری در بافت شهر کرمانشاه مورد سنجش قرار گرفته است. فزون بر آن، با استفاده از نرم افزار ایموس گرافیک (AG) مدل پژوهش مورد تحلیل واقع شد تا میزان اثرگذاری هر یک از متغیرها بر ایجاد جداره‌های زمینه گرا کرمانشاه مشخص و مورد سنجش واقع شود.

جدول شماره ۳. پایایی پرسشنامه

Reliability Statistics	
Cronbach's Alpha	N of Items
۰/۸۸۸	۲۵

۵- محدوده مورد مطالعه

محدوده مطالعاتی کریدور شمالی جنوبی و به نوعی شاهراه حیاتی کلانشهر کرمانشاه است. این مسیر به طول تقریبی ۱۳.۵ کیلومتر، از میدان تاق‌بستان (شمال) تا میدان فردوسی (جنوب) ساختارمند شده است. در نقشه شماره ۱ موقعیت این مسیر نسبتاً طولیل مشاهده می‌شود. در طول این مسیر با سکنس‌بندی‌های متفاوتی وجود دارد. از میدان کوه‌نورد (تاق‌بستان) تا سهرام معلم - معروف به سهرام مسکن - جداره‌های تجاری و اداری مختلف وجود دارند. پس از سهرام معلم تا پل ولایت - معروف به لب‌آب که رودخانه‌ی قره‌سو از آنجا عبور می‌کند - با شکارگاه خسرو پرویز و برخی کاربری‌های مهم مانند حوزه‌ی علمی آیت‌الله زرنندی، بیمارستان حضرت معصومه، ورزشگاه امام خمینی، پروژه‌ی درحال‌ساخت سیتی‌سنتر کرمانشاه استقرار دارند. در ادامه نیز تا رسیدن به میدان مرکزی کرمانشاه - میدان آزادی معروف به گاراژ - پالایشگاه نفت، بیمارستان شهدا، بیمارستان امام علی، مرکز جهاد دانشگاهی، ساختمان همیاری شهرداری‌ها، تالار بروس و اوراق بهادار و دیگر کاربری‌های مهم جداره‌ها را شکل داده‌اند. پس از میدان آزادی تا رسیدن به میدان فردوسی نیز عمدتاً با بافت قدیم و تاریخی کرمانشاه در حوزه خیابان مدرس (سپه قدیم) و کاربری‌هایی همچون بازار تاریخی کرمانشاه، بانک ملی مرکزی، پاساژ پارسیان، پاساژ گلستان، مجتمع تجاری اداری ارگ، پارکینگ شهرداری که تجمه بیشتر پزشکان کلانشهر کرمانشاه، پاساژ پردیس و مگامال جداره‌های شرقی و غربی کریدور مورد بررسی را تشکیل می‌دهند.



نقشه ۱. موقعیت جغرافیایی محدوده مورد مطالعه؛ منبع: نگارندگان با اقتباس و تکمیل نقشه‌ی طرح تفصیلی کرمانشاه (مهندسین

مشاور طرح و آمایش، ۱۳۸۶)

۶- مبانی نظری پژوهش

۶-۱- منظر شهری

منظر برساخت پدیده‌ای عینی-ذهنی (ذکاوت، ۳۸۵) و کل‌نگر است که در طول تاریخ و از تعامل دوسویه انسان با محیط پیرامونش به وجود می‌آید (نیک‌زاد و منصور، ۱۴۰۲: ۲۱). منظر شهری، هنر یکپارچه کردن بصری و ساختاری مجموعه ساختمان‌ها، خیابان‌ها و مکان‌هایی است که محیط شهری را می‌سازند (کالن، ۱۳۸۲: ۱۵).

به بیان دیگر، منظر فضای شهری همه اطلاعات موجود از فضا است که توسط حواس قابل دریافت است و در فرآیند ادراک پردازش می‌گردد. این اطلاعات شامل فرم، عملکرد و معنای فضا و بخشی از کل شهر است که ناظر آن‌را دریافت می‌کند (پاکزاد، ۱۳۸۵: ۶۲). منظر شهری، فهم شهروندان از شهر است که به واسطه ادراک نماهای آن و تداعی معانی مرتبط با آنها (ابعاد ذهنی و خاطره‌ای) صورت می‌گیرد. اهداف سه‌گانه منظر شهری عبارتند از: زیبایی‌شناختی، فرهنگی هویتی و عملکردی (منصوری، ۱۳۸۴). لینگ در سال ۱۹۶۱ ابعاد ذهنی و عینی منظر شهری را بیان کرد. عوامل عینی دربردارنده مجموعه عوامل طبیعی و مصنوعی مانند فرم ابنیه، جداره‌های شهری و طبیعی، تجهیزات شهری، فضاهای باز و پوشش‌های طبیعی هستند. عوامل ذهنی نیز شامل رویدادهای فرهنگی، حوادث تاریخی، خاطرات، روابط، تعاملات انسانی و رویدادهای فردی جمعی هستند (فیضی، ۱۳۸۹: ۱۵). بررسی‌ها نشان می‌دهد، نما یا بدنه شهری (جداره) یکی از وجوه مورد توجه در بررسی منظر شهری است (فیضی، ۱۳۹۴، ۱۷۳). بنابراین، در ادامه مفاهیم جداره شهری، نما و ابعاد تأثیر گذار بر طراحی یک جداره شهری مطلوب مورد بررسی قرار می‌گیرد.

منظر شهری به‌عنوان نتیجه‌ای از تأثیر و تأثر متقابل عوامل شکل‌دهنده شهر و جامعه شهری در زمینه‌های گوناگون فرهنگی، اجتماعی اقتصادی و طبیعی، نخستین جلوه از شهر است که در ذهن و حافظه شهروندان باقی مانده و در روایات و رفتارهای آنان در محیط شهری تأثیر قابل ملاحظه‌ای بر جای می‌گذارد. به‌بیانی، در قلمرو منظرین شهر، شهر به‌مثابه پدیده‌ی مشترک میان کالبد، رویدادها و ذهنیت ساکنان آن قلمداد می‌گردد (مجیدی و همکاران، ۱۳۹۸). از محیط‌های در دسترس و مورد استفاده، می‌توان بر محیط‌های شهری اشاره کرد و در میان محیط‌های شهری فضاهای عمومی و منظر آنها از برجسته‌ترین و پویاترین محیط‌ها است. جداره‌های شهری بیانگر هویت شهر و سازنده بدنه شهر به‌شمار می‌آیند (حقیگو و ملاصالحی، ۱۳۹۹، ۲). ایجاد فضای شهری باکیفیت بصری دربخش جداره‌های منظر شهری، مستلزم توجه به ابعاد مهمی است لذا محققان و اندیشمندان این حوزه هر کدام به‌نحوی از انحا ابعاد منظر شهری را طبق جدول شماره (۴) دسته‌بندی و موردتوجه قرار داده‌اند که در ادامه به آنها اشاره خواهد شد.

جدول ۴. ابعاد مفهومی منظر شهری از دیدگاه نظریه‌پردازان

ابعاد منظر شهری	نظریه‌پردازان
طبیعی بودن، راحتی و آسایش، خوانایی، سرزندگی و پویایی، زیبایی، انسجام و تداوم، هویت‌مندی، پیچیدگی و تنوع و زمینه‌گرایی	کریمی و همکاران (۱۴۰۲)
عملکردی، زیبایی شناسی، زیست محیطی و هویتی، ادراکی	خاک‌زند و همکاران (۱۳۹۳)
زیبایی شناسی، عملکردی، هویتی	کریمی مشاور و همکاران (۱۳۸۸)
کالبدی، عملکردی، معنایی	بتلی و همکاران (۱۳۸۵)
بصری، ساختاری	Cullen, 1961
عوامل طبیعی، عوامل مصنوعی	شریفیان ثانی (۱۳۸۰)
عوامل عینی، عوامل ذهنی	Swaffield & Primdahl (2005)
فرم، عملکرد، معنا	پاکزاد (۱۳۸۵)
عوامل عینی، عوامل ذهنی، عوامل عاطفی	گلکار (۱۳۸۵)
پایداری، هویت، زیبایی، وحدت	محمودی (۱۳۸۵)
بصری، عملکردی، معنایی	رضازاده (۱۳۸۶)
عوامل کالبدی، عوامل غیر کالبدی، فعالیت های انسانی	بهرادفر (۱۳۸۶)
زیبایی شناختی، فرهنگی، عملکردی، هویتی	منصوری (۱۳۸۸) و کریمی مشاور و همکاران (۱۳۸۸)
عوامل طبیعی، عوامل مصنوعی	فرهودی و تیموری (۱۳۸۹)
کالبدی، بصری، فرهنگی	کیانی و سالاری سردری (۱۳۹۰)
عینی (عوامل طبیعی و مصنوعی)، ذهنی (رویدادهای فرهنگی، حوادث تاریخی، خاطرات، روابط، تعاملات انسانی)	فیضی و اسدپور (۱۳۹۲)

بر مبنای اهداف جداره‌های منظر شهری که در بخش قبلی ذکر گردید، تجمیع این معیارها از جداره‌های منظر شهری در قالب جدول شماره (۵) آورده شده است. همچنین، در ستون انتهایی این جدول به بررسی و ارزیابی شاخص‌های ایجاد جداره‌های شهری با در نظر گرفتن مؤلفه‌های مستخرج از آنها پرداخته شده است. پس از بررسی و ارائه اهداف منظر شهری در بخش جداره‌ها، به ابعاد شش‌گانه اهداف منظر شهری دست یافته شد.

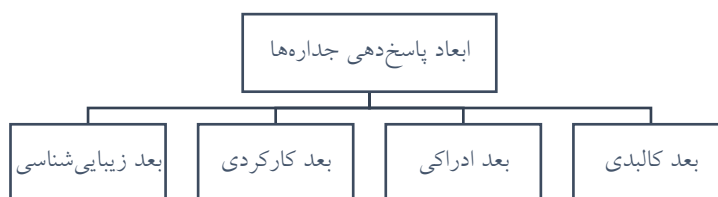
جدول ۵. مؤلفه‌های سازنده اهداف منظر شهری در بخش جداره‌های خیابان شهری

مؤلفه‌ها	معیارها	شاخص‌ها	منابع
بعد بصری - زیبایی شناختی	عینی	بصری	خاک‌زند و همکاران (۱۳۹۳)
			کالن (۱۳۸۲)
			پاکزاد (۱۳۸۶)
بعد معنایی - ادراکی	عینی	عناصر مصنوع	Brinckerhoff (1994)
			پاکزاد (۱۳۸۶)
			پاکزاد (۱۳۸۶)
بعد معنایی - ادراکی	عینی	عناصر طبیعی	پاکزاد (۱۳۸۵)
			کریمی و همکاران (۱۴۰۲)
			کریمی و همکاران (۱۴۰۲)
بعد معنایی - ادراکی	ذهنی	آرامش، انبساط خاطر، خلاقیت، سبک، معنی‌داری و جذابیت.	Carmona (2003)
			منصوری (۱۳۸۴)
			گلکار (۱۳۸۷)
بعد معنایی - ادراکی	هویتی مکانی	فرهنگی تاریخی	گلکار (۱۳۸۲)
			رضازاده (۱۳۸۶)
			کریمی و همکاران (۱۴۰۲)
بعد معنایی - ادراکی	هویتی مکانی	فیزیکی کالبدی	پاکزاد (۱۳۸۶)
			کریمی و همکاران (۱۴۰۲)
			پاکزاد (۱۳۸۶)
بعد معنایی - ادراکی	حس تعلق	احساس تعلق و دلبستگی به مکان، تصور ذهنی قوی، احساس ایمنی و امنیت.	خاک‌زند و همکاران (۱۳۹۳)
			بهزادفر (۱۳۸۶)
			پاکزاد (۱۳۸۶)
بعد معنایی - ادراکی	حواس	عدم احساس بیگانگی با فضا، تصویر ذهنی شفاف از محیط، حس جهت‌یابی خوانا و آشنایی با محیط.	Cullen (1961)
			Golany (2011)
			کریمی و همکاران (۱۴۰۲)
بعد معنایی - ادراکی	حواس	عدم احساس بیگانگی با فضا، تصویر ذهنی شفاف از محیط، حس جهت‌یابی خوانا و آشنایی با محیط.	قره‌بگلو (۱۳۹۵)
			کریمی و همکاران (۱۴۰۲)
			قره‌بگلو (۱۳۹۵)

آتشین‌بار (۱۳۸۸) Williams & Vaske (2003) Montgomery (2003) Relph (1976)	همه‌شمولی، برقراری امکان نظارت اجتماعی و طبیعی بر فضا، تعاملات اجتماعی در فضا، آسودگی و فراغت خیال، تقویت پیاده‌مداری و ایجاد زمینه جهت حضور نهادهای فرهنگی مختلف.	اجتماعی فرهنگی		بهد عملکردی - فعالیتی
Relph (1976) Carmona (2003) Gehl (1987)	گوناگونی، تنوع و اختلاط در فعالیت‌ها و کاربری‌ها، کاربری‌های جالب و ترویج‌دهنده پیاده‌مداری، انطباق فضا با الگوهای رفتاری و تنوع در فعالیت‌ها و وجود کاربری‌های خدماتی.	فعالیتی		
Yokr Lai et al (2013) Gehl (1987)	نسب آب‌نماها، تقویت کریدورهای بصری و المان‌های هنر عمومی.	درگیری فعال با محیط	عملکردی	
Loukaitou-Sideris & Banerjee (2006)	دیدن و دیده‌شدن، نگاه‌کردن، شنیدن، برگزاری نمایش‌های مختلف.	درگیری غیرفعال با محیط		
پاکزاد (۱۳۸۵)	حضور در فعالیت‌های اجتماعی، شرکت در جمع و شرکت در برنامه‌های نمایشی.	امکان کشف محیط		
Carmona (2003) کریمی و همکاران (۱۴۰۲) منصوری (۱۳۸۳)	اسقرار درختان، انتظام هندسی (ریتم) بر فضا، مطلوبیت بصری (پیوستگی بصری)، پوشش گیاهی به‌متابۀ تنوع‌دهنده رنگی در فضا و به‌وجودآورنده غنای حسی، کاربرد پوشش گیاهی و آب در طراحی و سازماندهی فضاهای شهری.	زیبایی بصری و پیوستگی سبزینه‌گی		
Lindholm (2011) پاکزاد (۱۳۸۵)	توجه به ویژگی‌های فضا‌سازانه، استفاده از گیاهان به‌علت جذابیت ذاتی	سبزینه‌گی درختان، فضای باز و پیاده‌روها		
Icma (2010) پاکزاد (۱۳۸۵)	نشانه‌های بصری به‌متابۀ عنصر تشخیص‌بخش به مناظر شهری، و تعیین‌کننده هویت و چهره خاص به‌منظور ایجاد احساس تعلق نسبت به فضا	تعریف منظر شهری با نشانه‌های بصری		بهد حس مکان
Carmona (2003) Gao & Asami (2007) منصوری (۱۳۸۳)	توجه کافی به ویژگی‌های فیزیکی و کالبدی، حسی معنایی، ارزیابی ارزشمندانه تأثیرات محیطی؛ به‌منظور ایجاد وحدت فضایی، خوانایی محیط و تشخیص فضاهای مختلف.	تلاش برای حفظ چهره‌ای ویژه از منظر شهری		
Carmona (2003) پاکزاد (۱۳۸۵)	تفکیک عملکردها موجب خوانایی هرچه بهتر و تسهیل مراتب ادراک از فضا می‌شود.	تفکیک وضوح عملکردها و عرصه‌های مختلف		بهد کارکردی

Carmona (2003) بهزادفر (۱۳۸۶) پاکراد (۱۳۸۵) رضازاده (۱۳۸۶)	فضای باز ایجاد شده به وسیله ساختمان‌ها باعث به وجود آمدن فضای دنج می‌شود. تغییر مقیاس‌ها باید با فعالیت‌هایی که در آن اتفاق می‌افتد سازگار باشد تا کالبد و فضا قابل پیش‌بینی گردد و حس آشنایی و خودمانی فراهم گردد.	گشودگی و مقیاس ساختمان‌ها
Carmona (2003) Gehl (1987) Gao & Asami (2007)	منظر محوطه باید دل‌پذیر باشد و از نظم خاصی پیروی کند. پارک ماشین‌ها مانع حضور افراد نشود. از وجود فعالیت‌های غیر عبوری در فضا جلوگیری شود. پیاده‌ها در اولویت باشند به نسبت سواره‌ها. فضا به گونه‌ای باشد تا افراد تشویق به حضور در فضا شوند و زمینه تعاملات اجتماعی فراهم گردد.	فضای پیاده مطلوب و بیرونی دوستانه
Gao & Asami (2007) کریمی و همکاران (۱۴۰۲) گلکار (۱۳۸۷)	مبلمان متنوع شهری ضمن هماهنگی با فضا باید هماهنگی لازم با دستورالعمل‌ها را داشته باشد تا وجودشان منجر به اغتشاش فضایی یا تشدید آن نشود.	دکوراسیون و مبلمان محوطه

می‌توان مجموعه‌ای از کیفیت‌های یک محیط پاسخده و زنده شهری را مبتنی بر یافته‌های محققان در در چهار طبقه کلی طبق تصویر شماره (۲)، کالبدی، ادراکی، کارکردی و زیبایی‌شناسی دسته‌بندی نمود. در پایان نیز مؤلفه‌های مستخرج از رویکردهای پاسخدهی محیطی در طبقه‌بندی چهارگانه‌ای تحت عناوین ابعاد پاسخدهی منظر شهری در بخش جداره‌ها ارائه خواهد شد.



شکل ۲. ابعاد پاسخدهی منظر شهری در بخش جداره‌های خیابان شهری (منبع: نگارندگان)

در ادامه در جدول شماره (۶) به تفکیک به مؤلفه‌ها، معیارها و همچنین در ستون انتهایی این جدول به بررسی شاخص‌های ابعاد پاسخدهی منظر شهری در بخش جداره‌ها با در نظر گرفتن مؤلفه‌های مستخرج از آنها پرداخته شده است. در نهایت دیاگرام پژوهش حاضر، در شکل شماره (۳) ارائه می‌گردد.

جدول ۶. ابعاد پاسخدهی منظر شهری در بخش جداره‌ها

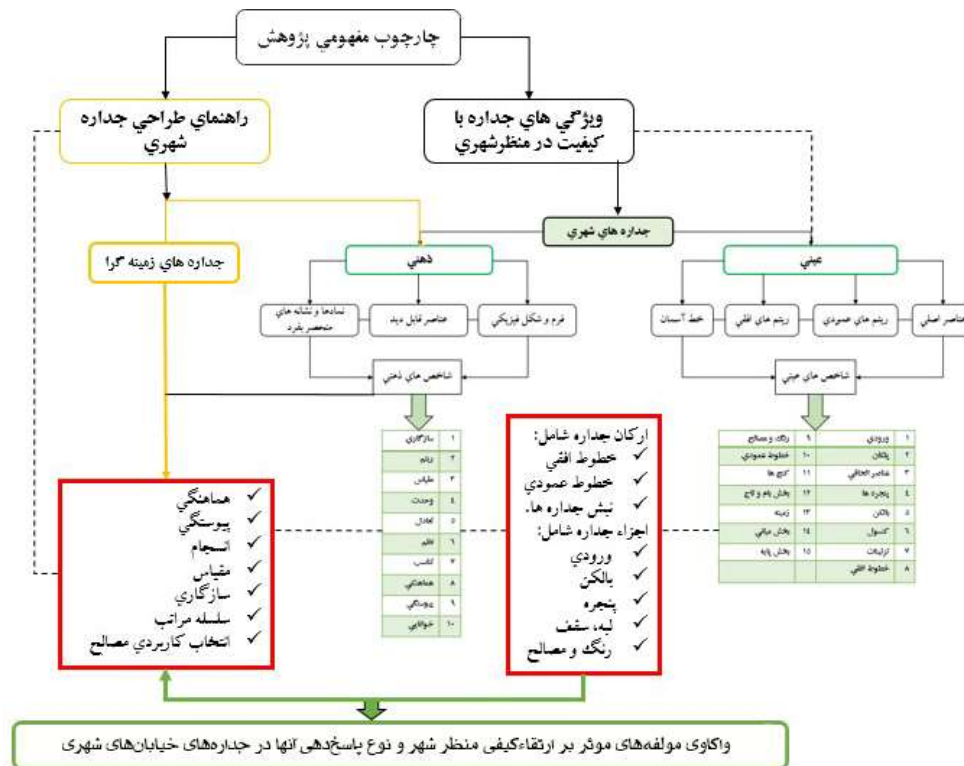
مؤلفه‌ها	معیارها	شاخص‌ها	منابع
کالبدی	تراکم استفاده از زمین	حداکثر نمودن سطح تصرف در مراکز شهری، تراکم، استفاده بهتر از فضاها	Carmona (2003) Gao & Asami (2007)

قره‌بگلو (۱۳۹۵) Gao & Asami (2007)	دسترسی مناسب، پاسخگویی به نیازها، نفوذپذیری از نظر بصری (آشنایی با محیط و جذب افراد)	نفوذپذیری	
جلیلی و همکاران (۱۳۹۲) Howley (2011)	استفاده مناسب از زمین، تنوع کاربری‌ها، فرم‌های مختلف، جذب افراد با تنوع شرایط اقتصادی، افزایش انتخاب در فضاها	تنوع	
جلیلی و همکاران (۱۳۹۲) Howley (2011) Gao & Asami (2007)	شفافیت محیط از نظر فرم و عملکرد.	تناسبات بصری	
Relph (1976) Rapoport (2002) کریمی و همکاران (۱۴۰۲) قره‌بگلو (۱۳۹۵)	قوت بخشیدن به گره‌ها، مرزها، واقعیات برجسته، راه‌ها و نواحی	خوانایی	بعد ادراکی
Del Angel-Perez & Villagomez-Cortes (2017) Relph (1976)	غنا، توانگری در ایجاد احساسات مختلف در فضا برای افراد، درک اطلاعات	حس مکان	
جلیلی و همکاران (۱۳۹۲) Relph (1976)	درک ارزش‌ها و نشانه‌ها توسط افراد با دغدغه‌های متفاوت، انتقال حس مالکیت به محیط با استفاده از حس تعلق به مکان	خصوصی‌سازی	
جلیلی و همکاران (۱۳۹۲)	امکان دسترسی مناسب به مراکز شهری، شفافیت شالوده‌های اصلی در محیط	دسترسی	
Carmona (2003) Howley (2011)	تنوع استفاده از زمین نقش مهمی در تنوع افراد و فعالیت آنها خواهد داشت، کاربری‌های مختلف با توجه به نیاز ساکنین	تنوع استفاده از زمین	بعد کاربردی
Relph (1976) Rapoport (2002)	سازماندهی در محدوده و طرح امکان توسعه و ساخت، باعث افزایش فهم از محیط خواهد شد.	ساختار سازماندهی شده	
Carmona (2003) Gao & Asami (2007) کریمی و همکاران (۱۴۰۲)	ترکیب قدرتمند فضاها، توجه به سه اصل: عمق، دسترسی و ارتفاع استاندارد	انعطاف‌پذیری	
جلیلی و همکاران (۱۳۹۲) Carmona (2003) Gao & Asami (2007)	ادراک و تجربه مجموعه از عناصر متعدد و متنوع فضا به صورت کل واحد، عناصر تشکیل دهنده فضا باید به کلیت یگانه‌ای منتهی شود، معماری فضا باید ویژگی‌های متفاوت ناشی از ترکیب متنوع و موارد زیبایی‌شناسی برآمده از هماهنگی و تضادها در کلیت معنادر به وحدت برسند.	وحدت فضایی	بعد زیبایی‌شناسی

Carmona (2003) Howley (2011)	اتصال و یکپارچگی بدنه‌ها، تحقق اصل محصوریت، اتصال بدنه در قالب ضوابط شناخته‌شده شهری، بهبود منظر محیط و مطلوبیت‌های بصری در غنای فضایی، پیوستگی سکانس‌های حرکتی.	پیوستگی جداره بیرونی	
Howley (2011) Gao & Asami (2007)	ایجاد روابط معنادار و مشخصه‌های مشترک در فضا برای رسیدن به ارزش‌های پایدار بصری و کارکردی	سازگاری سبک‌های ساختمانی	
گروتز (۱۳۸۸) Del Angel-Perez & Villagomez-Cortes (2017)	بی‌نظمی خط آسمان در لبه‌ها در صورتی قابل‌پذیرش است که با هدف مهم مثل انواع ریتم‌ها و وجود نقاط عطف باشد در غیر این صورت موجب اغتشاش فضایی و حس‌های ادراکی مبهم می‌شود، بدنه‌ها و عمق صفحه آنها اگر از انتظام خاصی پیروی نکنند به وحدت فضایی لطمه وارد می‌کند.	زیبایی خط آسمان به‌وسیله ساختمان‌ها	
Carmona (2003) Howley (2011) گروتز (۱۳۸۸)	خواص و تأثیر روانی رنگ‌ها و نقش مهم آنها در ادراک و دستیابی به مراتبی از مطلوبیت‌های فضایی، اغتشاش فضایی ناشی از بهم‌ریختگی انتظام رنگ‌ها و تأثیر منفی‌شان بر وحدت فضایی محیط، کنترل دامنه کاربرد آن و نحوه به‌کارگیری آنها به ارتقا کیفیت محیط و مطلوبیت فضایی تأثیر می‌گذارد.	رنگ و مصالح	

شکل ۳. دیاگرام مفهومی پژوهش

-۷



یافته‌های پژوهش

۷-۱- یافته‌های توصیفی

در این پژوهش بر اساس مبانی نظری، مؤلفه، معیار، شاخص و گویه‌های استخراج‌شده پژوهش در قالب پرسشنامه میان ۳۸۴ نفر از ساکنان کرمانشاه توزیع شد. یافته‌های توصیفی این بخش در (جدول شماره ۷) به تفصیل آورده شده است و نتایج حاکی از آن است که: مؤلفه عینی: در شهر کرمانشاه تمامی شاخص‌ها و گویه‌های معیارهای شاخص جداره‌های عینی در وضعیت خوبی ارزیابی شده‌است. تنها نکته قابل ذکر بالاتر بودن امتیاز «خطوط افقی» نسبت به دیگر گویه‌هاست. به نظر می‌رسد شهروندان نسبت به دیگر گویه‌های شاخص جداره‌های عینی به این مسأله بیشتر توجه نشان می‌دهند. اگرچه خطوط عمودی نیز در نگاه‌شان مهم ارزیابی شده است. شاید ارجحیت خطوط افقی بر عمودی در نگاه شهروندان موید این مسأله باشد که همواره ساختارهای افقی در نگاه افراد کشش و جذبه بیشتری می‌گذارد. نکته‌ی مهم دیگر امتیاز بالای «بالکن» نسبت به دیگر موارد است؛ این موضوع را می‌توان در اغتشاشات موجود در سیما و منظر شهری موجود کرمانشاه آشکارا مشاهده کرد. مؤلفه ذهنی: در شهر کرمانشاه تمامی شاخص‌ها و گویه‌های معیارهای آن در وضعیت خوبی ارزیابی شده‌است. موضوع قابل تأمل بالاتر بودن نسبی امتیاز گویه «انتخاب کاربردی مصالح» نسبت به دیگر گویه‌های مؤلفه‌های

جداره ذهنی است. این امر نشان‌دهنده مهم بودن این مسأله در نگاه ذی‌نفعان و شهروندان شهر است. مسأله‌ای که می‌توان ردپای تأثیر نامطلوب‌اش را در سونامی نمای رومی در مناظر شهری ایران و نیز کرمانشاه به وضوح مشاهده کرد.

جدول ۷. تحلیل توصیفی مؤلفه، معیار، شاخص و گویه‌های پژوهش

میانگین	نماد	گویه	مؤلفه
۳/۷۲۴	X1	ورودی	B = شاخص‌ها عینی
۳/۵۷۰	X2	بالکن	
۳/۶۱۵	X3	پنجره	
۳/۵۵۷	X4	لبه	
۲/۸۷۸	X5	سقف	
۳/۰۷۰	X6	رنگ و مصالح	
۳/۸۰۵	X7	مبلمان	
۳/۶۸۵	X8	خطوط افقی	
۳/۵۵۲	X9	اب و هوا	
۳/۴۷۱	X10	تزئینات	
۴/۰۹۱	X11	پروخالی	
۳/۹۷۷	X12	تنوع محلی	
۳/۳۸۰	X13	خطوط عمودی	
۳/۵۳۹	X14	عناصرالحاقی	
۳/۶۲۵	X15	نیش جداره‌ها	
۳/۶۴۸	X16	هماهنگی	C = شاخص‌های ذهنی
۳/۴۸۴	X17	پیوستگی	
۳/۵۵۲	X18	انسجام	
۳/۳۹۶	X19	مقیاس	
۳/۵۱۰	X20	معنویت	
۳/۵۰۸	X21	خلاقیت	
۳/۵۷۸	X22	سازگاری	
۴/۰۹۱	X23	ارامش	
۳/۸۸۸	X24	سلسله‌مراتب	
۳/۷۷۶	X25	انتخاب کاربردی مصالح	

۷-۲- یافته‌های استنباطی

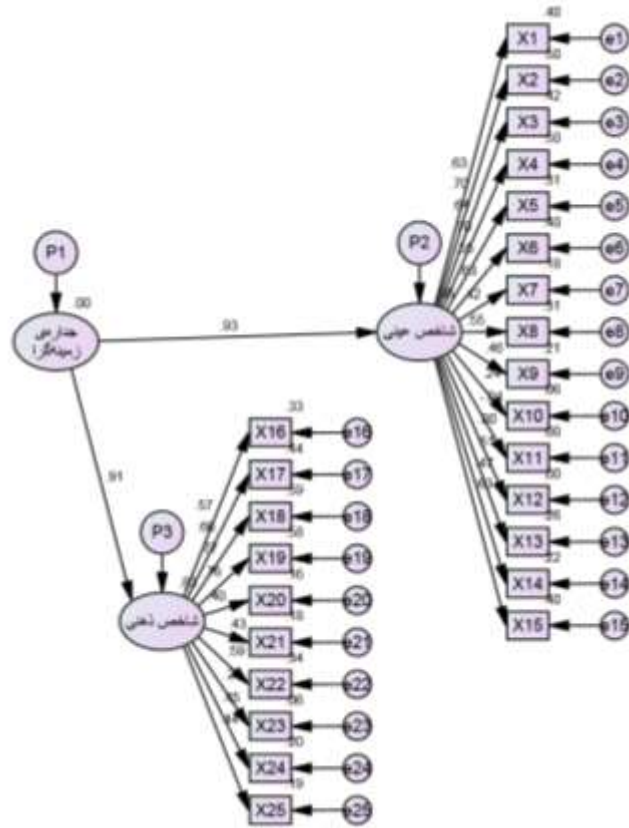
دو مؤلفه جداره‌های ذهنی و عینی به‌عنوان متغیرهای مستقل مدل تحلیل عاملی برای پژوهش حاضر به‌شمار می‌آیند. در گام اول، این متغیرها به‌صورت مدل تحلیل مسیر به‌تفکیک شاخص‌ها و گویه‌های وابسته‌شان در نرم‌افزار ایموس گرافیک (AG) ترسیم‌شده‌اند (تصویر شماره ۴). مدل ترسیم‌شده مدلی ساختاری است که تشکیل شده از متغیرهای مشاهده‌شده

بیرونی و درونی است. این مدل توانایی سنجش آلفا و نوع ارتباط میان متغیرها را دارد. در گام دوم، میزان اثربخشی متغیرها و نوع اثرگذاری‌شان بر یکدیگر و متغیر وابسته جداره‌ی زمینه‌گرا ارزیابی شده است.

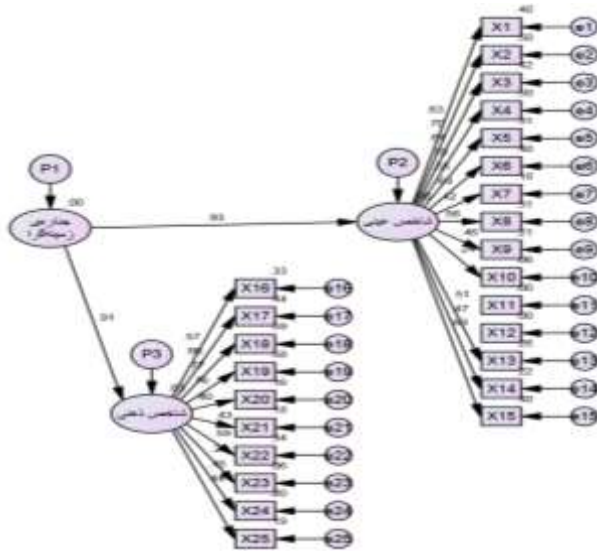
تفسیر کوواریانس در مدل ساختاری پژوهش حاضر، بدین معناست که اگر با مقداری تغییر مثبت یا منفی در هر یک از متغیرهای مستقل جداره ذهنی و عینی، متغیر وابسته (جداره زمینه‌گرا) نیز تغییر کند؛ آنگاه ارتباط معنادار میان متغیرهای وابسته و مستقل مورد تأیید قرار می‌گیرد. همچنین، بایستی مقدار سطح معناداری (P.VALUE) آن کمتر از ۰/۰۵ باشد تا تفاوت معنادار با صفر رابطه قابل قبول باشد. در جدول شماره (۸) به نحوی مبسوط وزن رگرسیونی مسیرهای میان مؤلفه‌های پژوهش و معناداری‌شان ارائه شده است. در برازش اول مدل (شکل شماره ۴)، دو مسیر به علت بالا بودن سطح معناداری‌شان و عدم وجود هم‌تغییری و ارتباط، از مدل حذف شدند. بدین ترتیب، گویه‌های «پروخالی»، «تنوع محلی» در قالب مسیرهای $B \rightarrow X11$ $B \rightarrow X12$ از مؤلفه جداره عینی از مدل تدوین شده اول حذف گردید. سپس دوباره اقدام به برازش شد تا مدل (شکل شماره ۵) به وضعیت مطلوبی برسد.

مسیر شماره ۱: بیانگر اثربخشی میان مؤلفه جداره‌ی عینی بر جداره‌ی زمینه‌گرا با بار عاملی ۰/۹۲۸ است. در زیر مؤلفه‌های این بخش «بالکن» و «لبه» با مقدار بار عاملی ۰/۷۰۵ بیشترین اثرگذاری را دارند. این مسأله را می‌توان به صورت آشکاری در تأثیر بالای این دو عامل در نگاه شهروندان شهر درک کرد. بالکن‌ها در این روزها به‌مثابه عاملی مزاحم و آشفته‌کننده منظر شهری‌اند که متولیان امر توسعه بایستی در راستای ایجاد ضوابط مرتبط با ساماندهی آنها کوشش نمایند.

مسیر شماره ۲: بیانگر اثربخشی میان مؤلفه جداره‌ی ذهنی بر جداره‌ی زمینه‌گرا با مقدار بار عاملی ۰/۹۱۱ است. همچنین، در زیر مؤلفه‌های این بخش معیار «انسجام» با مقدار بار عاملی ۰/۷۶۵ بیشترین اثرگذاری را دارد. فزون‌برآن، معیار «مقیاس» با مقدار بار عاملی ۰/۷۶۱ بالاترین اثرگذاری را بر شکل‌گیری جداره‌ی زمینه‌گرا در شهر کرمانشاه دارد. این نتیجه نشان‌دهنده‌ی این مطلب است که خوانایی سیما و منظر در نگاه ذی‌نفعان از اهمیت بالایی برخوردار است و تبلور این نگاه در دو معیار انسجام و مقیاس به‌مثابه عواملی انتزاعی در اذهان افراد نقش بسته است.



شکل ۴. وزن‌های رگرسیونی استاندارد مدل برازش شده اول



شکل ۵. وزن‌های رگرسیونی استاندارد مدل اصلاح شده

درمجموع شاخص های جداره عینی و ذهنی در یک کلیت توانسته است تا جداره های زمینه گرا در زمینه شهر کرمانشاه را ایجاد نماید. این مسئله باعث معنا بخشی به محیط و ارتقا حس مکان در اذهان باشندگان محلی می گردد. علاوه بر آن، ارزیابی و تحلیل مدل ساختاری نیز این گزاره را اثبات می کند. (جدول شماره ۹).

جدول ۸. وزن رگرسیونی مسیرهای مؤلفه های پژوهش

مسیر		ضریب بتا (Estimate)	خطای معیار از میانگین (S.E)	نسبت بحرانی (C.R)	سطح معناداری (P)	
جداره شهری	←	مؤلفه عینی	۰/۹۲۸			
X1	←	مؤلفه عینی	۰/۶۳۴	۰/۰۵۴	۱۰/۸۶۹	***
X2	←	مؤلفه عینی	۰/۷۰۵	۰/۰۶۱	۱۱/۶۶۷	***
X3	←	مؤلفه عینی	۰/۶۴۵	۰/۰۵۹	۱۰/۷۷۷	***
X4	←	مؤلفه عینی	۰/۷۰۵	۰/۰۵۶	۱۱/۵۶۱	***
X5	←	مؤلفه عینی	۰/۵۵۴	۰/۰۵۹	۹/۳۳۴	***
X6	←	مؤلفه عینی	۰/۶۲۹	۰/۰۶۶	۱۰/۳۲۷	***
X7	←	مؤلفه عینی	۰/۴۲۰	۰/۰۵۴	۷/۳۵۱	***
X8	←	مؤلفه عینی	۰/۵۵۶	۰/۰۵۶	۹/۳۶۲	***
X9	←	مؤلفه عینی	۰/۴۵۸	۰/۰۵۳	۷/۹۳۵	***
X10	←	مؤلفه عینی	۰/۲۳۸	۰/۰۵۲	۴/۳۱۵	***
X13	←	مؤلفه عینی	۰/۵۱۲	۰/۰۷۲	۸/۹۰۶	***
X14	←	مؤلفه عینی	۰/۴۷۳	۰/۰۵۷	۸/۱۹۱	***
X15	←	مؤلفه عینی	۰/۶۳۳	۰/۰۶۱	۱۰/۵۲۴	***
جداره شهری	←	مؤلفه ذهنی	۰/۹۱۱			
X16	←	مؤلفه ذهنی	۰/۵۷۵	۰/۰۶۱	۹/۳۱۲	***
X17	←	مؤلفه ذهنی	۰/۶۶۳	۰/۰۶۳	۹/۹۶۰	***
X18	←	مؤلفه ذهنی	۰/۷۶۵	۰/۰۶۲	۱۰/۸۸۴	***
X19	←	مؤلفه ذهنی	۰/۷۶۱	۰/۰۶۹	۱۰/۷۴۸	***
X20	←	مؤلفه ذهنی	۰/۳۹۸	۰/۰۶۳	۶/۷۳۹	***
X21	←	مؤلفه ذهنی	۰/۴۲۷	۰/۰۶۰	۷/۱۱۲	***
X22	←	مؤلفه ذهنی	۰/۵۸۷	۰/۰۶۲	۹/۰۷۰	***
X23	←	مؤلفه ذهنی	۰/۲۴۱	۰/۰۵۰	۴/۲۶۸	***
X24	←	مؤلفه ذهنی	۰/۴۵۱	۰/۰۵۹	۷/۵۰۳	***
X25	←	مؤلفه ذهنی	۰/۴۳۶	۰/۰۵۳	۷/۲۸۰	***

جدول ۹. وزن رگرسیونی متغیرها

تفسیر	مدل			برازش قابل قبول	اختصار	نام شاخص
	استقلال	اشباع	پیش فرض			
مطلوب	۰/۱۶۵		۰/۰۸۹	کمتر از ۰/۱	RMSEA	ریشه دوم میانگین مربعات خطای برآورد
مطلوب	۰	۰	۰/۶۷۴	بزرگ‌تر از ۰.۵	PCFI	برازش تطبیقی مقتصد
مطلوب	۰	۰	۰/۶۲۲	بالاتر از ۰/۵ یا ۰/۶	PNFI	برازش هنجار شده مقتصد
مطلوب	۱۱/۴۶۰		۴/۰۴۱	کمتر از ۳ (مطلوب) و یا حتی ۵ (قابل قبول)	CMIN/Df	کای اسکوتر نسبی
نامطلوب	۰	۱	۰/۶۷۶	بین ۰/۹ تا ۰/۹۵ (قابل قبول) بالاتر از ۰/۹۵ (بسیار خوب)	NFI	برازش هنجار شده بتلر-بونت
مطلوب	۱	۰	۰/۹۲۰	بالاتر از ۰/۵	PRATIO	نسبت اقتصاد
نامطلوب	۳۹		۱۰۹	بیشتر از ۲۰۰	HOELTER 0.05	هولتر
نامطلوب	۴۱		۱۱۵	بیشتر از ۲۰۰	HOELTER 0.01	

در مجموع، مدل معادلات ساختاری جداره‌ی زمینه‌گرا شهر کرمانشاه با توجه به مبانی نظری تدوین شده و مقایسه با پیشینه پژوهش و عطف به برازش مفهومی ارائه شده در (جدول شماره ۹) مطلوب ارزیابی می‌شود. همچنین، معیارهای ذهنی جداره‌های زمینه‌گرا شامل هماهنگی، پیوستگی، انسجام، مقیاس، سازگاری، سلسله‌مراتب، انتخاب کاربردی مصالح، به دقت مورد نقد و بررسی قرار گرفته‌اند و در کنار توجه و رعایت معیارهای ذهنی، به معیارهای عینی هم توجه ویژه شده است. نتایج حاکی از آنست که در عناصر سازنده شاخص‌های عینی توجه به ارکان جداره، شامل: خطوط افقی، خطوط عمودی و نبش جداره‌ها می‌باشد و اجزاء جداره شامل: ورودی، بالکن، پنجره، لبه، سقف و رنگ و مصالح از اهمیت بیشتری دارا هستند. در راستای تحقق هدف پژوهش، رعایت اصول جداره‌سازی با توجه به شاخص‌های عینی بدست آمده در ترکیب با شاخص‌های ذهنی بدست آمده می‌تواند در یک طراحی شهری موفق، فضای شهری جذاب و در پی آن طراحی جداره‌هایی با کیفیت، با توجه به زمینه‌های طراحی، را محقق سازند.

۸- بحث و نتیجه‌گیری

در پاسخ به سؤال اول پژوهش مبنی بر «مؤلفه‌های مؤثر بر ارتقای کیفی منظر شهری کدام‌اند؟» می‌توان این گونه اذعان داشت که پیرو مطالعات و بررسی ادبیات موضوع، مؤلفه‌های مؤثر طیفی از ابعاد «بصری-زیبایی‌شناختی»، «معنایی-ادراکی»، «عملکردی-فعالیتی»، «محیط‌زیستی»، «حس مکان» و «کارکردی» را شامل می‌شود (جدول شماره ۵). همچنین، در پاسخ به سؤال دوم مبنی بر «میزان اهمیت هریک از مؤلفه‌های استخراج شده منظر شهری در پاسخ‌دهی‌شان بر ارتقای کیفی جداره‌های خیابان‌های شهری به چه میزان است؟» در پژوهش حاضر، اقدام به مدل‌سازی معادلات ساختاری شد. نتایج و تفسیر مدل برازش شده حاکی از آنست که در بین دو مؤلفه‌ی «عینی» و «ذهنی» که جداره‌های زمینه‌گرای شهری را تشکیل می‌دهند؛ اثربخشی مؤلفه جداره‌ی عینی بر جداره‌ی زمینه‌گرا با

بار عاملی ۰/۹۲۸ است. این درحالی‌ست که، اثربخشی میان مؤلفه جداره‌ی ذهنی بر جداره‌ی زمینه‌گرا با مقدار بار عاملی ۰/۹۱۱ است. بدین ترتیب، اثرگذاری مؤلفه‌ی عینی اثبات می‌گردد. همچنین، مؤلفه‌ی عینی در زیرمؤلفه‌های این بخش «بالکن» و «لبه» با مقدار بار عاملی ۰/۷۰۵ بیشترین اثرگذاری را دارند. این مسأله را می‌توان به صورت آشکاری در تأثیر بالای این دو عامل در نگاه شهروندان شهر درک کرد. بالکن‌ها در این روزها به‌مثابه عاملی مزاحم و آشفته‌کننده منظر شهری‌اند که متولیان امر توسعه بایستی در راستای ایجاد ضوابط مرتبط با ساماندهی آنها کوشش نمایند.

در ادامه در پاسخ به سؤال سوم پژوهش مبنی بر «چگونه می‌توان با توجه به مؤلفه‌های مؤثر بر ارتقای منظر شهری، جداره‌های شهری باکیفیت‌تر ایجاد کرد؟» می‌توان چنین اظهار داشت که با کاربست و توجه بیشتر به معیارها و زیرمعیارهای عناصر سازنده‌ی منظر شهری در قالب چهار بعد «کالبدی»، «ادراکی»، «کارکردی» و «زیبایی‌شناسی» که در جدول شماره ۶ نیز به تفصیل آورده شده است می‌توان کیفیت منظرشهری را ارتقا بخشید. مضاف بر آن، عطف به نتایج حاصل از مدل‌سازی معادلات ساختاری، در مجموع شاخص‌های جداره‌ی عینی و ذهنی در یک کلیت توانسته است جداره‌های زمینه‌گرا در زمینه کلانشهر کرمانشاه را تبیین کند. اگرچه با تأکید بیشتر بر ابعاد مؤلفه‌ی عینی و در کنار آن مؤلفه‌های ذهنی می‌توان این امر را تسهیل کرد.

نتایج پژوهش حاضر موید یافته‌های پژوهش‌های (ظریف‌پورلنگرودی و همکاران، ۱۴۰۱؛ طلایی و همکاران، ۱۴۰۰؛ حقگو و ناصری، ۱۳۹۹؛ اسماعیلی و همکاران، ۱۳۹۹؛ قره‌بگلو و همکاران، ۱۳۹۵؛ موسوی و همکاران، ۱۳۹۵؛ وحدت و همکاران، ۱۳۹۴؛ گلکار، ۱۳۸۰) است. در عین حال، با پژوهش (Rezafar & Turk (2018) به‌علت توجه بیشتر پژوهش بر محیط‌های ساخته‌شده جدید و نیز تمرکز بر مؤلفه‌های زیبایی‌شناختی با یافته‌های پژوهش حاضر، در تضاد است. علاوه بر آن، یافته‌های پژوهش (Alasadi (2016) مغایر با یافته‌های پژوهش حاضرست. بدین معنا که مؤلفه‌های ذهنی تأثیرگذارترند.

در مجموع، می‌توان چنین بیان داشت که پژوهش حاضر، به‌علت آنکه بر ابعاد کلان و خرد مؤلفه‌های ذهنی و عینی که تشکیل‌دهنده‌ی جداره‌های خیابان‌های شهری و عمدتاً زمینه‌گراست، تأکید داشته است نتایج قابل‌تامل تری نسبت به دیگر مطالعات دارد. از همین رو، پیشنهاد می‌گردد تا با تمرکز و مذاقه بر ابعاد و معیارهای مؤلفه‌های عینی و ذهنی در جداره‌های شهری کریدور شمالی جنوبی کلانشهر کرمانشاه به ارتقا کیفی آنها اهتمام ویژه گردد. موضوع قابل ذکر دیگر، آنکه نباید فراموش کرد، تصور ذهنی شهر بخش مهمی از منظر را تشکیل می‌دهد که اگر با مداخلات فرهنگی، ساماندهی فعالیت‌ها و دقت نظر کافی بر رفتار عابران در سطح شهر مورد تحلیل و بررسی واقع نشود، می‌تواند در آینده موجبات کاهش کیفیت منظر در بخش عینی شهر را فراهم آورد. به همین علت، همان‌طور که پیش‌تر تأکید شد، تمرکز و تعمیق بیشتر در بحث منظر ذهنی و عینی به صورت توأمان می‌تواند مناسبات ارتقامنظر در ساحت کل شهر را موجب گردد.

فهرست منابع

- آتشین بار، محمد. (۱۳۸۸). **تداوم هویت در منظر شهری**. باغ نظر، ۶(۱۲)، ۴۵-۵۶.
- اسماعیلی، فاطمه، چاره جو، فرزین، حوریجانی، نسیم. (۱۳۹۹). **تحلیل و ارزیابی جداره‌های شهری با تأکید بر زیبایی شناسی بصری، با استفاده از روش شبکه بندی (نمونه موردی: خیابان انقلاب سنندج)**. باغ نظر. ۶۲-۷۸.
- بنتلی، ای‌ین، ال‌کک، آلن، مورین، پال و اسمیت، گراهام. (۱۳۸۵). «**محیط‌های پاسخ‌ده**»، مترجم: مصطفی بهزادفر، تهران: انتشارات دانشگاه علم و صنعت ایران.
- بهزادفر، مصطفی. (۱۳۸۶). **فرهنگ واژگانی طراحی شهری**، مرکز مطالعاتی و تحقیقاتی معماری و شهرسازی، وزارت مسکن و شهرسازی
- پاکزاد، جهان‌شاه. (۱۳۸۵). **مبانی نظری و فرآیند طراحی شهری**، تهران: انتشارات شهیدی.
- پاکزاد، جهان‌شاه. (۱۳۸۶). **پیشگامان طراحی شهری در ایران چگونه می‌اندیشند؟**، نشریه آبادی شماره ۵۶.
- جدی، نسیم. (۱۳۹۵). **طراحی و ساماندهی نما و جداره‌ی خیابان شیخ صفی اردبیل با رویکرد ارتقا خوانایی منظر شهری** پایان‌نامه کارشناسی‌ارشد. دانشگاه هنر اسلامی تبریز، دانشکده هنر و معماری
- جلیلی، محمد؛ عینی فر، علیرضا، طلیسچی، غلامرضا. (۱۳۹۲). **فضای باز مجموعه‌های مسکونی و پاسخ‌دهی محیطی**، هنرهای زیبا شماره ۴.
- حقگو، فاطمه، ملاصالحی، ودیعه. (۱۳۹۹). **بازشناسی معیارهای هویت و زیبایی شناسی به عنوان مؤلفه‌های مؤثر بر طراحی نماها و جداره‌های شهرتهران (محدوده مورد مطالعه منطقه چهارده تهران)**. نشریه اختصاصی معماری و شهرسازی ایران، ۱-۱۱.
- حقگو، فاطمه، ناصری، غلامحسین. (۱۳۹۹). **بازیابی مؤلفه‌های معنایی مؤثر بر طراحی نماها و جداره‌های شهری در راستای انعکاس احساسات ناظران (محدوده مورد مطالعه منطقه دو تهران)**. نشریه اختصاصی معماری و شهرسازی ایران، سال سوم، شماره ۱۶، ۱-۱۳.
- خاک زند، مهدی، محمدی، مریم؛ جم، فاطمه و آقابزرگی، کوروش. (۱۳۹۳). **شناسایی عوامل مؤثر بر طراحی بدنه‌های شهری با تأکید بر ابعاد زیبایی شناسی و زیست محیطی (مطالعه موردی: خیابان ولی عصر "عج" - شهر قم)**، فصلنامه مطالعات شهری، ۱۵-۲۶.
- ذکاوت، کامران. (۱۳۸۵). **چارچوب استراتژیک مدیریت بصری شهر**. آبادی، ۱۶(۵۳)، ۳۷-۲۶.

رضازاده، راضیه. (۱۳۸۶). بررسی عوامل اجتماعی و فرهنگی مؤثر بر کیفیت معماری شهری و سیمای شهر، نشریه آبادی، تهران.

شریفیان ثانی، مریم. (۱۳۸۰). مشارکت شهروندی، حکمرانی شهری و مدیریت شهری. نشریه مدیریت شهری، پایانی ۸.

طلایی، مریم و متولی حقیقی، محمدحادی. (۱۴۰۰). مقایسه تطبیقی ویژگی های کالبدی جداره های شهری (نمونه های موردی: راسته بالا و پایین خیابان مشهد و تربیت تبریز). فردوس هنر سال اول بهار ۱۴۰۰، شماره ۴، ۶۶-۸۵.

ظریف پور لنگرودی، آناهیتا، البرزی، فریبا و سهیلی، جمال الدین. (۱۴۰۰). بررسی نماهای خیابان های شهری از منظر ادراک شهروندان (نمونه موردی: پیاده راه ۱۵ خرداد، تهران)، فصلنامه تحقیقات کاربردی علوم جغرافیایی، ۲۲(۶۶)، ۳۴۱-۳۲۵.

ظریف پور لنگرودی، آناهیتا، البرزی، فریبا. جمال الدین، سهیلی. (۱۴۰۱). بررسی نماهای خیابان های شهری از منظر ادراک شهروندان، نمونه موردی: پیاده راه ۱۵ خرداد تهران. نشریه تحقیقات کاربردی علوم جغرافیا، شماره (۶۶)، ۳۲۵-۳۴۲.

غیابی، محمدمسعود. (۱۴۰۱). نقش نما و جداره ها در منظر شهری با تاکید بر زیبایی شناسی محیط، مطالعات طراحی شهری و پژوهش های شهری، شماره ۲ صص ۶۷ تا ۷۵.

فروودی، رحمت الله و تیموری، ایرج. (۱۳۸۹). منظر شهری، هویت فرهنگی یا صنعت فرهنگی، همایش ملی منظر شهری، پژوهشکده فرهنگ و هنر جهاد دانشگاهی و پژوهشکده نظر، مرکز تحقیقات هنر، معماری و شهرسازی.

فیضی، محسن و اسدپور، علی. (۱۳۹۲). فرآیند بازآفرینی منظر میادین شهر تهران با هدف ارتقای تعاملات اجتماعی شهروندان. فصلنامه مطالعات شهری، ۲(۷)، ۱۴-۳.

فیضی، محسن. (۱۳۸۹). فرآیند بازآفرینی منظر میادین شهر تهران با هدف ارتقای تعاملات اجتماعی شهروندان، فصلنامه مطالعات شهری، شماره ۷، ۱۴-۳.

فیضی، محسن. (۱۳۹۴). تبارشناسی تحلیلی تکنولوژی های نوین ساخت جهت هویت بخشی به بناهای معماری با رویکرد زمینه گرایی. نشریه مدیریت شهری، شماره ۸۳، ۱۷۳-۱۹۵.

قره بگلو مینو، نژاد ابراهیمی احد، جاوید مهر ملیحه. (۱۳۹۵). شناسایی معیارهای طراحی منظر شهری با رویکرد پاسخ دهی محیطی (نمونه موردی: سرای محله جمانزاده). دومین همایش ملی معماری منظر، ۱۰۳-۱۱۷. کالن، گوردن. (۱۳۸۲). گزیده منظر شهری، منوچهر طیبیان، تهران، انتشارات دانشگاه تهران.

- کریمی مشاور، مهرداد، منصور، سید امیر، و ادیبی، علی اصغر. (۱۳۸۸). رابطه چگونگی قرارگیری ساختمان‌های بلندمرتبه و منظر شهری. باغ نظر، ۷(۱۳)، ۸۹-۹۹.
- کریمی، میترا، بمانیان، محمدرضا، انصاری، مجتبی، و منصور، سید امیر. (۱۴۰۲). بازشناسی مؤلفه‌های نظام بصری منظر شهری؛ عناصر و ارزش‌ها. منظر، ۱۵(۶۲)، ۷۲-۸۵.
- کیانی، اکبر و سالاری سردری، فرضعلی. (۱۳۹۰). بررسی و ارزیابی اولویتهای منظر فضاهای عمومی شهر عسویه با استفاده از مدل ANP، فصلنامه باغ نظر، ۸(۱۸)، صص ۳۸-۲۵.
- گروتز، یورگ. (۱۳۸۸). زیبایی شناسی در معماری. ترجمه جهان‌شاه پاکزاد و عبدالرضا همایون. تهران: دانشگاه شهید بهشتی، مرکز چاپ و نشر.
- گلکار، کورش. (۱۳۸۲). از تولد تا بلوغ طراحی شهری. نشریه علمی پژوهشی صفا شماره ۳۶، صص ۸-۲۳.
- گلکار، کورش. (۱۳۸۵). مفهوم منظر شهری، فصل نامه آبادی، سال شانزدهم، شماره ۶۸، صص ۲۳-۸۳.
- گلکار، کورش. (۱۳۸۷). محیط بصری شهر؛ سیر تحول از رویکرد تزینی تا رویکرد پایدار. فصلنامه علوم محیطی، ۵(۴).
- گلکار، کورش. (۱۳۸۰). مؤلفه‌های سازنده کیفیت طراحی شهری. صفا ۳۲، ۳۸-۰.
- لینچ، کوین. (۱۳۸۱). سیمای شهر. ترجمه: منوچهر مزینی. دانشگاه تهران: موسسه انتشارات و چاپ.
- مجیدی، مریم، منصور، سید امیر، صابرنژاد، ژاله، و براتی، ناصر. (۱۳۹۸). نقش رویکرد منظرین در ارتقای رضایتمندی از محیط شهری. باغ نظر، ۱۶(۷۶)، ۴۵-۵۶.
- محمودی، مهناز. (۱۳۸۵). بادگیر، جذابیت سیما و منظر شهر یزد. باغ نظر، ۳(۵)، ۹۱-۹۹.
- منصور، سید امیر. (۱۳۸۴). درآمدی بر زیبایی شناسی باغ ایرانی، فصلنامه باغ نظر، شماره ۳، صص ۵۸-۶۳.
- منصور، سید امیر. (۱۳۸۸). «درآمدی بر شناخت معماری منظر»، فصلنامه باغ نظر، سال اول، شماره دوم، تهران.
- مهندسین مشاور طرح و آمایش. (۱۳۸۶). گزارش طرح تفصیلی پیشنهادی شهر کرمانشاه
- موسوی، الهه سادات. باغی، سروینه. صادقی، علیرضا. (۱۳۹۵). ارائه فرایند طراحی جداره‌های شهری در جهت ارتقای کیفیت های بصری زیبایی شناسی منظر شهری، نمونه موردی: خیابان احمدآباد مشهد. نشریه مدیریت شهری، ۱۵(۴۳)، صص ۹۹-۱۱۴.
- نیک زاد، غزل، و منصور، سید امیر. (۱۴۰۲). افزایش پایداری اجتماعی با احیای منظر پسا صنعت (نمونه‌موردی: کوره‌های آجرپزی منطقه ۱۹ تهران). منظر، ۱۶(۶۶)، ۲۰-۳۱.

وحدت، سلمان، سجاذزاده، حسن، کریمی مشاور، مهرداد. (۱۳۹۴)، **تبیین ابعاد مؤثر بر منظر خیابان به منظور ارتقای خوانش کیفی منظر فضاهای شهری همدان**. مطالعات شهری، ۱۷-۳۶.

Alasadi, R. (2016). **Investigating spatial quality in urban settings: The assessment of walkability in the streets of Doha, Qatar** (Doctoral dissertation, Qatar University (Qatar)).

Alishah, M., Ebrahimi, A. & Ghaffari, F. (2016). **The role of buildings facades of an urban landscape (case study: old context of Sari)**. The Turkish Online Journal of Design, Art and Communication. (6), 1347-1356 DOI: 10.7456/1060AGSE/019.

Brinckerhoff, Jackson John (1994), "**A Sense of Place, A Sense of Time**", Yale University Press, New Haven and London.

Carmona, M. Health, T., Oc, T., & Tiesdell, S. (2003). **Public places urban spaces the dimensions of urban design**. Routledge

Crow, T., Brown, T., & De Young, R. (2006). **The Riverside and Berwyn experience: Contrasts in landscape structure, perceptions of the urban landscape, and their effects on people**. Landscape and Urban Planning, 75(3-4), 282-299.

Cullen, G., (1961). **Townscape**. London: The Architectural Press.

Del Angel-Perez, A. L. & Villagomez-Cortes, J. A. (2017). **Environment perceptions and conservation preferences along the Coatepec-La Antigua Watershed, México**. Journal of Human Ecology, 46(3), 309-318.

Gao, X., & Asami, Y. (2007). **Effect of urban landscapes on land prices in two Japanese cities**. Landscape and urban planning, 81(1-2), 155-166.

Gehl, Jan; (1987); **Life between Buildings: Using Public Space**; Van Nostrand Reinhold.

Gerike, R., Koszowski, C., Schröter, B., Buehler, R., Schepers, P., Weber, J., ... & Jones, P. (2021). **Built environment determinants of pedestrian activities and their consideration in urban street design**. Sustainability, 13(16), 9362.

Golany G. S.(2011)."**Geo-Space Urban Design**" New York, John willey and sons.

Howley, P. (2011). **Landscape aesthetics: assessing the general publics' preferences towards rural landscapes**. Ecological Economics, 72(C), 161-169.

ICMA.Getting to smart growth '100 policies for implementation www.iCma.org 'Retrieved 2010/3/4.

Lindholm, G. (2011). **Visible gestures: on urban landscape perspectives in planning**. Planning Theory, 11 (1): 1-15.

Lokaitou-Sideris, A. and Banerjee, T; (2006); **Urban Design Downtown: Poetics and Politics of Form**; University of California Press.

Montgomery, J. (2003) **Cultural Quarters as Mechanisms for Urban Regeneration. Part 1: Conceptualising Cultural Quarters**, planning Practice & Research, 18:4, pp 293-306.

Rapoport, A. (2002). **Spatial organization and the built environment**. In Companion encyclopedia of anthropology (pp. 494-536). Routledge

.

Relph, E. (1976). **Place and placelessness** (Vol. 67). London: Pion.

Rezafar, A., & Turk, S. S. (2018). **Urban design factors involved in the aesthetic assessment of newly built environments and their incorporation into legislation: The case of Istanbul**. Urbani izziv, 29(2), 83-95.

Swaffield, S., & Primdahl, J. (2005). **Spatial Concepts in landscape analysis and policy: some implications of globalisation**. Landscape ecology, 20, 773-773.

Williams, D.R. & Vaske, J. J; (2003); **the measurement of place Attachment: validity and generalizability of physical world psychometric approach**. Forest Science, 49 (6):830.